

가정의학

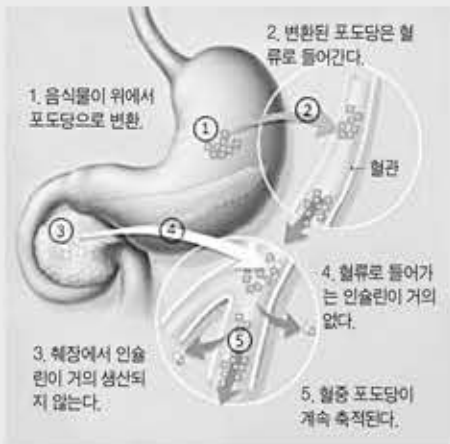
당뇨병의 원인 (Causes of Diabetes Mellitus)

▶ 지난호에서 이어집니다.

흔히 소아당뇨(juvenile diabetes)로 불리는 제 1형 당뇨병(type 1 diabetes)은 유전과는 관련이 별로 없으며, 바이러스 감염이나 원인이 불확실한 자가면역 반응(autoimmune response) 때문에 췌장에서 인슐린 생성 세포들이 파괴 되어 더 이상 인슐린이 생성되지 않아서 발생합니다.

제 1형 당뇨는 전체 당뇨병의 5% 정도에 불과하지만 어릴 때 잘 발생하기 때문에 소아당뇨로도 불리지만 나이가 들어서도 발생할 수 있습니다. 치료법(treatment method)도 다르므로 정확히 어떤 종류의 당뇨인지를 진단 받는 것은 치료와 합병증 예방(prevention of complication)에 매우 중요합니다. (당뇨병의 종류는 나중에 자세히 다룰 예정입니다.)

그 외에도 나이가 들어갈수록 췌장 세포의 수가 줄어들어서 인슐린 분비가 감소하여 당뇨병이 발생하기도 하며, 외상(injury)이나 반복되는 음주, 특정 약물 혹은 담석증(gall bladder stone: cholelithiasis)으로 췌장이 손상되어 당뇨병이 발생할 수도 있습니다.



(제 1형 당뇨병의 상태)

또한 임신(pregnancy)이나 스트레스에 의해 생성된 호르몬이 인슐린의 작용을 억제하여 발생하는 경우도 있습니다. 그러나 이러한 환경적인 요인을 가지고 있는 사람이라도 당뇨병이 생기거나 악화시키는 원인들을 찾아서 혈당조절(blood sugar control)을 잘하면 당뇨병을 예방할 수 있음은 물론 당뇨병이 시작되었다 하더라도 합병증을 예방하고 병의 진행을 지연시킬 수 있습니다.

오문목 가정의학비노기과
원장 오문목 의학박사
TEL (949) 552-8217



치과

색깔로 보는 치아 건강

치아가 지나치게 희면 충치에 걸리기 쉽고 조금은 노란 빛을 띤 치아가 오히려 더 건강하다는 말이 나올 때가 있었다. 이가 하얗든 노랗든 그것은 미관상의 문제일뿐 노란색의 치아를 가지고 있다고 해서 충치와 담을 쌓고 지낼 거라고 믿어서는 안 된다.

반대로 치아가 하얀 사람은 입을 활짝 벌리고 웃을 수 있는 특권을 가진 것이므로 자부심을 느껴도 좋다.

사실 사람의 치아는 어느 정도는 노란 빛을 띠게 마련이다. 왜냐하면 치아의 대부분을 구성하고 있는 상아질이 황백색을 띠고 있기 때문이다. 상아질의 겉에는 희고 투명한 법랑질이 1-2mm 두께로 얇게 덮여 있다. 나이가 들수록 법랑질이 얇아지면서 상아질의 노란색이 점점 더 뚜렷하게 들여다보이는 현상이 나타난다. 아무리 치아관리를 잘하는 노인이더라도 젊은 사람보다 치아가 노랗게 보일 수 밖에 없는 원인이 바로 이 사실 때문이다.

치아가 노란빛이 도는 흰색을 띠는 게 보통이라고 해도 사람에 따라서는 지나치게 누렇게나 거무칙칙한 치아 탓에 남들 앞에서 속 시원히 웃지도 못하는 불상사에 부닥칠 수도 있다. 치아가 비정상적으로 누런빛을 띠는 것은 선천적인 요인과 후천적인 요인이 작용한 결과다.

치아 색은 유전에 의해서 사람들마다

조금씩 다른색을 나타낸다. 물론 남들보다 조금 더 노랗거나 조금 더 하얀 정도의 차이만 날뿐 유전적인 원인 때문에 보기 흉할만큼 치아 색에 문제가 생기는 경우는 거의 없다. 하지만 선천적인 요인 중에서도 산모의 약물오용 같은 것은 치료를 요할 만큼 심각한 치아변색을 일으킬 수 있다. 산모가 임신 말기에 '테트라사이클린' 같은 항생제를 복용하면 자식의 치아에 얼룩덜룩한 줄이 생기거나 전체적으로 흉측한 색깔을 만들 수도 있는 것이다.

치아 변색이 일어나는 것은 선천적인 요인보다는 후천적인 요인에 의한 경우가 훨씬 더 많다. 외상으로 인해 이를 다치면 치아 속에서 흘러나온 피가 상아질에 침투되어 치아를 검게 만들 수 있다.

또한 발진티푸스, 콜레라, 급성발진 등의 전신질환에 걸렸을 때, 만 9세 이전의 어린이가 불소가 들어있는 음료를 지나치게 많이 마셨을 때에도 치아변색이 일어날 수 있다.

남태준 종합치과
남태준 원장
TEL (714) 871-4962



생활건강

빈속에 먹어야 효과가 있는 약들

약마다 성분이 다르고 몸에서 다르게 작용하므로 각각 효과적인 복용법이 다릅니다. 대부분의 약들은 위에 자극을 주기 때문에 주로 식후에 복용하고 합니다. 식후에 복용하면 섭취한 음식이 위점막을 보호해 약으로 인한 위점막 자극을 줄여준다는 장점이 있지만, 공복에 먹어야만 약의 효과를 볼 수 있는 약물군들이 있습니다. 그러므로 '어떤 약은 꼭 식사 후에 먹어야 하고, 어떤 약은 반드시 식전에 먹어야 한다' 라는 의사 및 약사들의 주의사항을 무시해서 안 됩니다. 빈속에 약을 복용하는 이유는 약의 흡수율을 높이기 위한 것이기도 하고 다른 약들이나 음식과의 상호작용을 막기 위한 이유도 있습니다.

많은 사람들이 빈속에 약을 먹으면 속이 아플까 봐 염려를 합니다. 물론 빈속에 먹을 경우 혈분제처럼 속이 쓰린 약들도 있습니다. 하지만 식후에 약을 먹어도 위장장애는 올 수 있습니다. 위장장애가 올 수 있는 약을 먹을 때에는 다른 때보다 물을 많이 먹은 후에 약을 복용하면 되고 위장보호제 등을 함께 먹으면 위장장애는 대부분 예방되니 안심하고 먹어도 됩니다. 공복에 먹어야 효과적인 약들을 몇 가지 소개하겠습니다.

● **Alendronate 골다공증약** 포사맥스, 악토넬정과 같은 골다공증 약물들은 최소한 식사 30분 전에 복용해야 하고, 복용 후 30분까지 눕지 않고 앉아 있거나 서 있는 것을 권장합니다.

● **Ampicillin 항생물질** 세균 감염증에 쓰

이는 합성 페니실린인 암피실린(ampicillin), 옥사실린(oxacillin)과 같은 항생제는 음식물이 약의 흡수를 방해하기 때문에 식사 1시간 전이나 식사 2시간 이후에 복용하는 것을 권장합니다.

● **Levothyroxine 갑상선약** 갑상선기능 저하증과 단순갑상선종에 사용되는 신드로이드(Synthroid) 약은 최소 식사 30분에서 1시간 전에 복용해야 합니다.

제산제(antacids), 철분(iron), 칼슘을 드셔야 하는 경우에는 4시간의 시간차를 두고 복용해야 합니다. 갑상선약은 갑자기 중단하면 안되고 복용하지 못하는 상황이 오면 의사와 바로 상담하셔야 합니다.

● **Omeprazole 위장약**: Nexium, pantoprazole, lansoprazole과 같은 역류성 식도염에 사용되는 위장약 계열은 식후에 복용해도 괜찮지만 위산을 억제하는 제산제가 들어가면 오히려 소화기능이 잘 안 될 수도 있기 때문에 위장 내의 산도가 높은 공복이나 식사 후 1-2시간 후에 복용하는 것을 권장합니다. Omeprazole 과 같은 약은 공복에 복용 시 몸속에 흡수도 더 잘 됩니다.

이외에도 약마다 복용법이 다르니 약의 효능을 효과적으로 보기 위해선 꼭 약사와 상담하신 후에 복용하는 것이 좋습니다.

Honey Pharmacy
약학박사 권 앤젤라
TEL (562) 403-2332
7002 Moody St, #106
La Palma, CA 90623



척추건강

중년의 척추 관리

남가주는 늦가을의 정취가 넘쳐난다. 가을이면 감수성이 예민해지기도 하며 떨어지는 낙엽을 보면서 우리 인생을 한 번 다시 생각해 보기도 한다.

젊었을 때 몸 생각하지 않고 가족을 보살피느라 또 노년의 삶을 준비하느라 하루하루 바쁘게 생활하던 우리의 삶. 그런데 요즘 환자들을 치료하면서 허리와 목 디스크로 인하여 무척 힘들어 하는 분들이 많음을 깨닫는다.

목, 허리 디스크는 대부분이 척추 퇴행성과 동반한다. 팔, 다리에 힘이 없거나 팔 다리가 찢릿찌릿 하다면 척추신경의 이상을 의심해 보아야 한다. 하지만 많은 환자들은 좌골 신경통이라고 생각해 방치하거나 운동으로 자가 진단, 자가 치료를 하다가 상태가 더 심각해지기도 한다. 이른 상태로 본원에 오시는 환자들도 적지 않다. 어떤 병이나 마찬가지로이지만 허리와 목 디스크도 증상이 심하지 않을 때 치료를 시작해야만 빨리 치료되며 또 완치된다.

어릴 적 외할머니가 지팡이를 지고 꼬부랑 할머니처럼 걷는 것을 보고 많이 안타까워했던 적이 있다. 이제 시간이 지나면서 이와 관련된 공부를 하다 보니 그 원인과 치료 방법을 알게 돼



꼬부랑 외할머니가 더 안타까움으로 다가온다.

중년의 시기에 척추 관리는 매우 중요하다. 이 시기에 꾸준한 척추 교정과 척추 감압 치료로 척추 협착증과 퇴행성 질환을 예방, 치료해야 남은 삶의 질이 더욱 높아진다.

건강한 치아를 위해서는 꾸준히 치과를 찾아 치아 클리닝(Cleaning)을 해야 하듯이 척추도 꾸준히 관리해야 건강한 척추를 유지할 수 있다.

천금을 주고도 살 수 없는 것이 건강이다. 그런 만큼 건강할 때 건강을 관리하고 지켜야 한다.

조이 척추신경병원
원장 Joy H. Kim, D.C.
TEL (714) 449-9700
1401 S. Brookhurst Rd, #103
Fullerton, CA 92633

