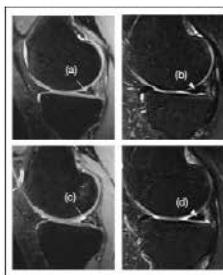


■ 전문의 칼럼

자가 지방 SVF 줄기세포 + PRP 사용, 반월상 연골판 연골 파열 재생 치료 사례



● (a), (b) 자가 지방줄기세포 연골재생 시술 전
 ● (c), (d) SVF 지방줄기세포 연골재생 시술 후

▶ 자가 지방줄기세포 연골재생 치료 후 찾아져 있던 연골판 (하심근 'b' 와 'd') 연골재생으로 인하여 사라졌다(삼각형 'b' 와 'd').

Regenerative Repair of Damaged Meniscus with Autologous Adipose Tissue-Derived Stromal Cells. Article Mod Research International, vol 2014, Article ID 430029, 10 pages. <http://www.tandfonline.com/journals/tmri/2014/4/30029/>

인족 무릎 통증으로 인하여 약 2년 동안 고생하던 32세 한국 거주 여성이 지방줄기세포 연골재생 치료를 위하여 본원에 내원했다. 내원 당시 환자는 상대적으로 심한 무릎 통증을 호소했다. 크게 다친 경험은 없으나 트레드밀 운동을 열심히 한 것 외에 다른 부러움은 없었다. 무릎 통증은 걸음 때에 많이 심해 지고 쉬거나 누워 있을 때에는 통증이 많이 좋아졌다. 무릎 통증과 더불어 약간의 무릎이 부어 있다고 호소했다.

시술 당일 환자의 복부 부위에서 피하 지방 약 100ml 정도 흡입하여 흡기세포 추출 과정을 진행하고 또 환자의 혈액 30cc를 원심 분리하여 성장인자를 추출 하였다.

지방흡입 당일 준비한 지방줄기세포 SVF (Stromal Vascular Fraction)를 PRP 와 같이 환자의 인족 관절에 주입하였다. 주입 후 환자는 약 1시간 동안 누워 있던 후퇴하였다. 퇴원 후 환자는 우가쪽 2면의 PRP를 인족 관절에 일주일 간격으로 주사하였다. 약 12주 후 환자의 무릎 통증이 약 80% 이상 호아졌다. 그리고 SVF 줄기세포 주입 후 MRI상 연골이 많이 재생 된 것이 확인 되었다. 이 환자는 지속적인 추적 관찰 MRI는 저질하였지만 약 1년 동안 증상은 지속적으로 좋아졌다. 시술 후 약 1년이 지나면서 통증이 100% 사라졌다.

전술 및 촉진상, 환자의 인족 무릎에 약간의 붓기와 더불어 가동성이 다소 감소하였다. 약간의 급한 상태에서 촉진상 통증이 유발되었고 인대는 특히 약한 부위가 발견되지는 않았다.

2년 전 환자가 무릎통증을 느꼈을 초기, MRI가 시행되었고 MRI 상 인족 무릎 내측 반월상 연골판 연골파열이 진단 되었다. 정형외과에서는 환자에게 관절내시경 연골파열 원적 수술을 권했으나 환자는 연골재생술의 부작용으로 비형성 무릎관절염이 빨리 온다는 것을 알고 연골재생술 대신 진통소염제 및 재활치료를 선택하였다. 꾸준한 재활치료에도 불구하고 환자의 무릎통증 증상은 좋아지지 않았다.



스페인 동물병원 & PRP 센터
 최재우 박사
 914-269-7222
 4840 Wilshire Blvd, #203
 Ingle, CA 90004 (시애틀역 3분)

우리 동네 걷기 좋은 곳



Bonita Falls Trail

본리더폭포 트레일은 광복 2차일에 불과한 짧은 코스이지만 다른 그어는 트레일보다 길게 느껴진다. 그 이유는 간단하다. 그 어디에도 이정표 하나 찾아 볼 수 없기 때문이다. 도대체 폭포까지 얼마 남아 있는지 알 길이 없으며 심지어 트레일 입구를 찾기도 쉽지 않다. 출구도 입구도 어디지 알 수 없는 답답한 우리네 인생살이와 비슷하다.

떨어지지만 나이아가라를 생각하지 않다면 실망하게 된다. 여름철이려면 수영복을 입고 폭포 물에 놀고 고깃구멍에 들어가도 좋고 잠시 발을 담가도 좋다. 겨울철에는 물속이 얼어간다고 말할 사람은 없지만 권하고 싶지는 않다.

■ 가는 길: LA에서 210번 East를 타고 가다가 15번 North로 갈아타고 북상파사데카스 방향한다. 3.8mi일 가서 Sierra Ave에서 내려 좌회전한다. 0.4mi일 정도 가다 보면 길 이름이 Lytle Creek Rd로 바뀌어 있을 것을 알게 된다. 5.8mi일을 가서 S Fork Rd를 만나면 좌회전한다. 그곳이 Bonita Ranch RV Campground. 직면한 곳에 주차한다. 반일 차 세울 곳이 마땅치 않으면 다시 돌아 나와 오른쪽 Lytle Creek Rd 따라 잠시 내려오면 오른쪽에 차를 세울 수 있는 주차공간이 있다. 그곳에 차를 세우고 비바람을 내리자면 넋두리가 흐른다. 그 넋두리를 건너면 바로 Bonita Ranch RV 캠프다. 그 RV 캠프를 오른쪽에 두고 걸을게가 따라 크고 작은 물도 가득 찬 길을 걸어 왼쪽의 산 밑으로 가서 걸다보면 트레일 입구를 만난다.



트레일을 시작하는 지점에 이정표가 하나 있지만 물대 화가들이 자지들의 화병으로 페인트칠한 세울 잔뜩 놓아둬서 이정표로서의 기능을 잃고 있지 않다. 단지 짐작으로 길을 찾아가는 수밖에 없다. 처음 입구만 왔으면 그만 따라 걸다 보면 폭포가 나온다. 입구만 왔으면 거기서부터 폭포까지는 숲길을 걷기 때문에 많이 힘들다. 입구에 들어서서 어느 정도 걸다보면 물소리가 오른쪽에 들리는 데 그곳에서부터 10분 정도만 더 올라가면 눈앞에 정대한 그러나 물줄기는 가는 폭포가 시야에 들어오게 된다. 지난 초에 소개했던 이렇한다 폭포보다는 훨씬 높고 볼품도 좋게



▲ 본리더폭포, 시애틀-타올러스

Law Offices of Joseph K.W. Cho

"정직과 신뢰로 최선을 다해 도와드립니다."

천관우 변호사 그룹

이민법, 상법, 부동산법 전문 프로디 관련 상담

고국에 계신 부모님/배우자 영주권 신청

이민법

영주권 (원인 1,2,3순위 이민 - NW, 국제적기업비준, 간호사 포함, 결혼 및 가족초청이민, 종교이민) 각종 비이민비자 (H1B, R1, E2, E1, L1, F1, O, P, TN/TD비자 등), DACA, 601A Waiver, 245i 추방유예상당, J1 Waiver, 영주권 인터뷰, 체임카허거사, 영주권 재발급, 시민권 신청 *취급 영주권 상담 / DACA 연장업무* / 불체자 구제안 관련 상담 중

부동산법

상업용 부동산 분쟁해결/간재퇴거명령(이박션)/Title에 대한 분쟁-Quiet the title/각종계약서 작성 및 검토

상법

계약분쟁 소송/각종계약서 작성 및 검토

DACA 신규 케이스 및 불체자 구제안 관련 상담 및 접수 중

천관우 변호사

서울고·연세대·법학박사
 기초 변호사 협회 정회원
 이민 변호사 협회 정회원
 josephlaw1224@gmail.com

LA Office 213-232-1655
 3600 Wilshire Blvd., #1227, Los Angeles, CA 90010

OC Office 714-522-5220
 6281 Beach Blvd., Suite 300, Buena Park, CA 90621