

화폐 전쟁 ... 전세계 금 투자 열풍, 이유는?

귀금속 매입, 정련 및 투자용 금·은 전문 거래소 <금돼지>



미국의 금리 인하와 맞서 중국의 환율평가절하 전략으로 인해 세계의 주식은 급락하고 있고, 각 나라마다 금리 절하로 대응하고 있다. 미국 정부는 공식적으로

중국을 화폐조작국으로 발표했고, 중국산 물품에 세금 인상을 예고했다. 이에 중국도 미국산 농산품의 수입을 중단할 것임을 밝혔다. 현재 중국 내 금 값은 수직 상승 중이고, 각 나라의 중앙은행들은 더욱 더 금 사모기에 기름을 붓고 있다. 지난 3월 중앙은행들의 중앙은행 격인 BIS은행은 금을 은행 Reserve Tier 1자산으로 채택했음을 공식발표 하기도 했다.

■ 왜 세계경제와 정세변화에 금 값이 반응하는가?

인류 역사상 대부분은 금과 은이 '화폐'와 '자산'을 의미했다. 이는 한정된 수량 공급과 세계 필수 원자재로 수요가 안정적인 때문이다. 가짜 화폐(Fiat Currency)라 불리는 지금의 '종이돈'은 언제나 어느 나라든 과도한 발행으로 초물가상승을 초래했고, 또한 주식, 금융 등의 세계 경제에 적신호가 켜질 때마다 금 가격은 반대

로 상승해 왔다. 역사상 언제나 금과 은은 결국 실제 물가를 따라잡아 제 값을 찾아갔고, 그러한 이유로 금은 국가의 물가와 경제 위기를 안정시키는 기준점으로 사용되어 왔다. 비록 날로 금융시장은 복잡해져 가고, 국제 정세도 하루아침에 예측하기 어려운 상황이고, 더불어 금, 은 종이주식들로 인한 시세 조작으로 실값 찾기가 시간적으로 지연되는 면은 있지만, 결국 시장은 제 값을 찾아가게 마련이다. 과거나 지금이나 앞으로도 금과 은의 역할과 가치는 변하지 않는다.

■ 왜 세계중앙은행들과 정부들이 금사재기 열풍인가?



이미 전세계는 달러의 홍수 속에서 이 부채증서를 더 붙들고 있어야 할지, 텅핑을 해야 할지 이리저리 저러지도 못하고 있다. 그중 가장 흔한 방법이 달러로 금을 사거나 부동산 등을 사는 방법이다. 이미 중국, 러시아, 인디아, IMF 등 많은 나라와 중앙은행들은 서브프라임 후부터 구제금융이란 명목으로 달러를 마구 찍어 돌려막는 미국정부에 대

해 반감을 사고, 외환보유 중인 달러의 위험을 직감했고, 그 대처 방안으로 대신 금과 은을 현재까지도 사들이고 있다. 미국 재벌들과 JP모건 등 대형 투자기업들 역시 이미 십 년 동안 금, 은을 대량 사들이고 있다. '정부나 월가가 발표하는 말을 믿지 말고 그들이 하는 일을 보라'는 말이 있다.

이것 저것 복잡한 건 모르겠고, 직접 공부할 시간과 여력이 없다 해도, 경제에 대해 박식한 이들이 모여 머리를 싸매고 일하는 중앙은행들과 투자전문가들이 하는 일이라면 무작정 따라 가보는 것도 좋은 방법일 수 있다. 지금처럼 마땅한 투자처도 없고, 저축 이윤도 터무니 없을 땐, 언제나 가장 안전한 자산이자 투자의운이 높은 실물 금과 은에 자금이 몰리게 된다.

* 이 글은 투자용 금·은 전문거래소 <금돼지>의 기고문이다. <금돼지>에서 거래되는 모든 금과 은 제품은 철저한 검증절차를 거친 인증된 정품 진품만을 취급하며, 거래수수료 최저화와 최대 실물 보유의 금은 전문거래소이다.



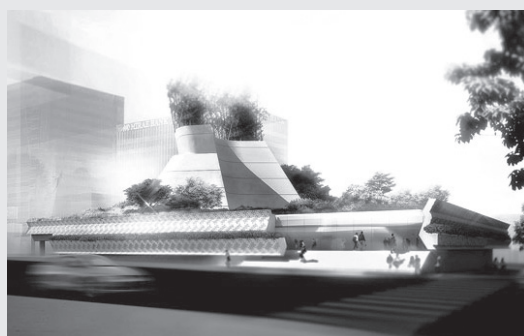
문의: (323) 731-0484
주소: 3348 W. Olympic Blvd.
LA, CA 90019
(올림픽과 샌앤드류스 코너)

'한미박물관' 건립, 날개 달았다 ... 가주 정부, LA시 총 750만 달러 지원

LA시와 캘리포니아주가 '한미박물관(Korean American National Museum, 공동이사장 장재민·홍명기)' 건립에 각각 350만 달러, 400만 달러 등 총 750만 달러를 지원한다.

이로써 LA한인사회의 숙원사업인 한미박물관 건립이 순풍에 돛을 단 격이 됐다.

한미박물관 이사회는 지난 7일, 박물관 부지인 LA한인타운 6가와 버몬트 애비뉴 인근 공영주차장에서 가주 정부의 지원금 전달식이 열린 자리에서



▲공개된 한미박물관 전경 ©한미박물관 제공

“한미박물관 건립 소요 예상 경비는 총 3,200만 달러이다. 이번 가주 정

부와 LA시의 지원을 포함해 1,500만 달러가 확보됐다.”며 “잔여 경비는 대출과 기금 모금을 통해 충당할 예정이며, 내년부터 박물관 건립 공사에 들어가 오는 2022년 개관할 예정”이라고 말했다.

한미박물관 이사회는 이날 최종 설계안도 공개했다. 2층으로 설계된 박물관 하단 외벽에는 한국 궁궐 보호문양이, 옥상에는 단풍나무, 소나무, 대나무 등을 심

어 한국 전통 정원을 재현한다. 박물관은 2만 스퀘어피트 부지에 1만7,000스퀘어피트 넓이로 지어진다.

홍명기 한미박물관 공동이사장은 “미주 최초로 건립되는 한미박물관은 미주 한인 이민사에서 또 하나의 기념비가 될 것이다. 또 차세대들에게 선조들의 이민 역사를 알릴과 더불어 후세들에게 정체성을 확인할 수 있는 교육과 문화 체험의 장이 될 것”이라며 박물관 건립에 한인들의 관심과 동참을 당부했다.

SC FOOT AND ANKLE CENTER

scfootnankle.com

강현국 김상엽 발&발목 전문센터

Southern California Foot and Ankle Center

당뇨 신발
보험 적용 & 문의 환영

Medi-Cal
0세부터 20세까지

— 전문 발&발목 질환 진료과목 —

- 발 통증 (Plantar Fasciitis)
- 평발 (Flat Feet)
- 무지외반증 (Bunion)
- 작은발가락 기형 (Hammer toe)
- 당뇨병성 질환 (Diabetic Ulcer, Neuropathy)
- 내성 발톱질환 (Ingrown Toenail, Fungal Toenail)
- 신경종 (Neuroma)

- 발통풍 (Gout Attack)
- 발, 발목 골절 (Foot and Ankle Fracture)
- 사마귀 (Plantar Warts)
- 무좀 (Athlete's Foot)
- 아킬레스 건염 (Achilles Tendonitis)
- 발 성형수술 (Foot Plastic Surgery)
- 소아 안짱다리 교정 (Intoe gait)

강현국
Hyun Kang DPM
University of California, Irvine BS
Medical Education: School of Podiatric Medicine at Barry University
Residency: Kendall Regional Medical Center, Trauma Surgery Center
Hospital Affiliation: La Palma Intercommunity Hospital, West Anaheim Medical Center

김상엽
Sang Kim DPM
University of California, Irvine BS
Medical Education: School of Arizona Podiatric Medicine at Midwestern University
Residency: Bridgeport Hospital Yale New Haven Health
Hospital Affiliation: La Palma Intercommunity Hospital, West Anaheim Medical Center

★ 레이저 곰팡이 발톱 치료 Special ★

각종 보험 PPO, HMO, Medicare, 저렴한 Cash Plan

LA 월~금 9am-1pm / 2pm-6pm 토 9am-2pm
OC 월~금 9am-12pm / 1pm-5pm 토 9am-2pm

LA 213)352-1090

520 S. Virgil Ave Suite 105
Los Angeles CA 90020

OC 714)735-8588

5451 La Palma Ave, Suite 26
La Palma, CA 90623

FAX 562)249-8443

TALK ID : scfoot
scfootnankle@gmail.com