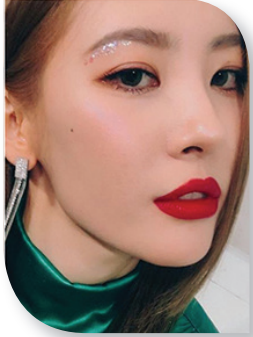


연말 모임에 위한 '글리터 메이크업' 연출법

연말연시 모임에 어울리는 메이크업을 고민하고 있다면 '글리터'에 주목하자. 2018 F/W 시즌에도 화려하게 반짝이는 글리터 메이크업이 대세이다. 올 시즌 트렌드에 맞는 글리터 메이크업을 연출하는 법을 'styleM'이 소개했다.

◇ 올겨울 글리터 트렌드는 '화려'와 '대담'



지난해에 이어 올해도 화려하게 반짝이는 글리터 메이크업이 유행이다. 보다 트렌디한 글리터 메이크업을 연출하고 싶다면 펄 입자와 색감에 신경쓰자.

이번 시즌엔 작고 잔잔한 쉬머 펄이 아닌 굵직한 입자의 글리터를 활용하는 것이 트렌드다. 맑고 투명한 느낌

의 색도보다는 대담한 컬러가 뒷받침되는 화려하고 다채로운 글리터 색도를 사용해야 멋스럽다.

네일아트에 활용하는 큼직한 주얼 스톤이나 '반짝이 풀'을 연상케 하는 큼직한 입자의 글리터를 활용해도 좋다.

'사이버틱'한 메이크업이 부담스럽다면 피부색과 잘 어우러지는 로즈골드 컬러를 활용하면 한결 자연스러운 느낌을 낼 수 있다. 단 화려한 글리터 메이크업을 했을 경우, 나머지 메이크업은 최대한 힘을 빼고 내추럴하게 표현하는 것이 중요하다.

◇ 글리터 메이크업, 연출할 땐 궁합 '이렇게'

글리터 메이크업은 자칫 잘못하면 과해보일 수 있기 때문에 다른 메이크업과 궁합을 맞추는 것이 가장 중요하다. 글리터 아이 메이크업을 연출할 땐 베이스 메이크업은 결집 없이 깔끔하게 표현하는 것이 좋다.

글리터 색도를 사용한 후, 아이라인과 마스크라 연출할 때도 완급 조절이 필요하다. 인위적인 느낌이 들지 않도록 연출하는 것이 글리터 메이크업의 핵심이다.



선명한 속눈썹을 연출할 것.

하이라이터나 펄이 함유된 메이크업 베이스를 활용해 광채 피부를 연출했을 땐 매트한 립스틱을 활용해 균형을 맞추는 것이 좋다. 매트 립스틱을 입술 중앙에만 펴 바른 뒤, 손가락으로 블렌딩하면 자연스러운 룩을 완성할 수 있다.

◇ '무쌍'들을 위한 글리터 아이 메이크업 TIP



글리터 색도를 바르면 유난히 눈이 부어보일 경우, 컬러 선택을 달리 해보자. 차가워보이는 계열의 컬러 보다는 따뜻한 컬러를 선택하는 것이 좋다. 그레이, 실버 컬러 색도보단 로즈 골드, 코랄 등 피부색과 잘 어우러지는 색을 고르는 것이 좋다.

또한 눈이 답답해보이지 않도록 바르는 것도 중요하다. 쌍꺼풀이 없다면 입자가 큰 글리터 색도를 눈 중앙에 톡 찍어 발라 영롱한 눈을 연출하라는 것이 전문가의 조언이다.

눈을 떴을 때 보이는 지점의 중앙에 글리터를 톡 얹듯이 바르고, 눈 밑 중앙엔 리퀴드 글리터를 얇게 발라 눈매가 세로로 길어 보이도록 하자. 눈의 가로 길이가 짧은 편이라면 글리터를 눈 앞머리에 바른다. 동그란 눈매의 앞이 트여보여 훨씬 시원해보인다.

JOY 핸디맨 & 플러밍

물새요: .

연락주세요.

제이킴

24시간 **714.249.5469**

DDS SKIN & BODY HEALTHCARE

세계 최초 전기를 이용한 **DDS 안마기기 효능!**

탁월한 디톡스로 체질개선, 산성→알카리성

그랜드 오픈닝 스페셜

다이어트/피부개선/체질개선
최초1회 \$100 70%off 1회 \$30

Open Hours Mon~Fri: 9:00am~7:00pm
Sat: 9:30am~4:00pm

Tel: 714-713-5922
5041 Ball Rd., Cypress, CA 90630

거문도 해풍속

거문도 해풍에서 자란 향이 짙은 **냉동 썩** (한정 수량 판매)

거문도 해풍 개떡
거문도 해풍 송편

여수 돌산 갓김치

농수산 마트 T.714-403-1230 1811 W Commonwealth Ave. #M Fullerton, CA 92833 (일요일 휴무)